

## 화재 발생 시 조치 사항

## 화재시 대응 체계

☛ 화재 대응 체계



## 환자의 자력피난 제한시 대응절차

### 적용 의료기관

- 환자가 노인 및 장애인·영유아 등으로서 자력으로 피난이 불가능한 의료기관
- 환자 스스로 소방활동[피난 및 대피활동 등]이 불가능한 의료기관
- 환자가 치매 및 정신질환 등의 사유로 근무자의 도움을 필요로 하는 의료기관

### 최초 화재 발생시

구 분	최초 화재 발견시 [초기 진화가 가능한 경우]	초기 화재 진화 실패시 [초기 진화가 불가능한 경우]
최초 발견자 [근무자]	<ul style="list-style-type: none"> <li>• 건물내 경보 전파</li> <li>- 옥성, 발신기 등</li> <li>• 최초 소화 활동 실시</li> <li>- 투척용소화기, 수동식소화기 등</li> </ul>	<ul style="list-style-type: none"> <li>• 건물내 경보 전파</li> <li>- 옥성, 발신기 등 자동경보</li> </ul>
최초 발견자 [환자]	<ul style="list-style-type: none"> <li>• 근무자에게 경보 전파[가능시]</li> <li>- 옥성["불이야"] 및 호출버튼 등</li> </ul>	<ul style="list-style-type: none"> <li>• 근무자에게 경보 전파[가능시]</li> <li>- 옥성["불이야"] 및 호출버튼 등</li> </ul>
지휘/ 연락반	<ul style="list-style-type: none"> <li>• 지휘받은 화재 현장 지휘/통제</li> <li>- 소화활동에 우선하여 지휘/통제</li> <li>- 화세의 규모 판단 차후 활동 지휘</li> <li>• 소방기관에 경보전파 [119]</li> <li>• 자위소방대 비상 소집 준비</li> </ul>	<ul style="list-style-type: none"> <li>• 관계기관에 경보전파</li> <li>• 자위소방대 비상 소집</li> <li>• 소화/대피/구조활동의 지휘 및 통제</li> <li>• 소방대 도착시 화재상황 등의 보고</li> </ul>
소화/ 진압반	<ul style="list-style-type: none"> <li>• 초기 소화활동 실시</li> <li>- 수동식소화기 등 소화기구</li> <li>- 옥내소화전 사용준비 및 호스 이동</li> </ul>	<ul style="list-style-type: none"> <li>• 옥내소화전 등을 이용한 소화활동</li> <li>• 화재실의 가연물을 제거</li> <li>• 가스누출로 인한 화재시</li> <li>- 밸브 차단 및 용기의 이동 [가능시]</li> <li>- 폭발우려시 소화활동 중단 후 대피</li> </ul>
대피/ 유도반	<ul style="list-style-type: none"> <li>• 화재지점의 환자를 우선적 대피</li> <li>[화세의 규모와 상관없이 실시]</li> <li>• 화재지점에 환자의 접근 통제</li> <li>• 피난로 확보/출입문 등의 개방</li> </ul>	<ul style="list-style-type: none"> <li>• 환자를 안전구역으로 대피/유도</li> <li>• 비상구의 확보 및 피난기구 설치</li> <li>• 방화문[방화셔터] 등의 확보로 화세 차단 및 피난로의 확보</li> </ul>
구조/ 구급반	<ul style="list-style-type: none"> <li>• 대피유도반 지원 [구급반]</li> <li>• 소화/진압반 지원 [구조반]</li> </ul>	<ul style="list-style-type: none"> <li>• 대피 및 소화반 지원</li> <li>• 응급환자 구조 및 구급활동 실시</li> <li>- 응급구호소로 환자 이동 응급조치</li> <li>- 환자 분류 [자체치료/후송]</li> </ul>

● 화재의 확산 및 진화

구 분	화재의 확산	화재의 진화
지휘/ 연락반	<ul style="list-style-type: none"> <li>소방대장에게 지휘권 이양 [화재 및 피해상황 등의 보고]</li> <li>유관기관과의 협조 및 지휘/보고 체계 및 통신망 유지</li> <li>상황에 따른 각 반의 임무 재부여</li> </ul>	<ul style="list-style-type: none"> <li>상황보고 및 전파 체계의 지속적 확립</li> <li>피해상황 등의 파악</li> <li>소방대장의 지시에 따라 각반의 임무 재부여[환자의 구급활동에 중점]</li> </ul>
소화/ 진압반	<ul style="list-style-type: none"> <li>소방대장의 지시에 따라 소화활동 지원</li> <li>대피/유도반의 임무 지원[상황 가용시] - 중요물품의 이송</li> </ul>	<ul style="list-style-type: none"> <li>소방대장의 지시에 따라 소화활동 지원</li> </ul>
대피/ 유도반	<ul style="list-style-type: none"> <li>소방대장의 지시에 따라 대피활동 지원</li> <li>환자 및 외부인의 화재현장 접근 통제</li> <li>출입구 및 비상구까지의 피난통로 확보</li> <li>피난기구를 이용한 환자의 대피활동</li> </ul>	<ul style="list-style-type: none"> <li>환자 및 외부인의 화재현장 접근 통제</li> </ul>
구조/ 구급반	<ul style="list-style-type: none"> <li>응급환자 구조 및 구급활동 실시 - 환자 분류 [자체치료/후송] - 응급 환자 후송</li> </ul>	<ul style="list-style-type: none"> <li>응급환자 구조 및 구급활동 실시 - 환자 분류 [자체치료/후송] - 응급 환자 후송</li> </ul>

● 야간 화재 및 소규모 대상물

구 분	최초 화재 발견시	자위소방대 소집 및 소방대 도착시까지
최초 발견자 [근무자]	<ul style="list-style-type: none"> <li>건물내 경보 전파 - 육성, 발신기 등</li> <li>초기 소화 활동 실시 - 투척용소화기, 수동식소화기 등</li> </ul>	<ul style="list-style-type: none"> <li>자위소방대 편성표상의 해당 임무 수행</li> </ul>
연락반/ 대피 유도반	<ul style="list-style-type: none"> <li>소방기관에 경보전파 [119]</li> <li>자위소방대 비상 소집</li> <li>화재지점의 인원을 우선하여 대피</li> </ul>	<ul style="list-style-type: none"> <li>환자를 안전구역으로 대피/유도</li> <li>방화문[방화셔터]등의 확보로 화세 차단 및 피난로의 확보</li> </ul>
소화반	<ul style="list-style-type: none"> <li>최초 소화 활동 실시 - 투척용소화기, 수동식소화기 등</li> </ul>	<ul style="list-style-type: none"> <li>옥내소화전 등을 이용한 소화 활동 지속 실시</li> </ul>
비 고	※ 자위소방대 소집 완료시 주간 임무에 따른 각 반의 임무를 수행한다.	

## 환자의 자력피난 가능시 대응절차

### 적용 기관

- 환자의 특성이 거동이 자유롭고 자력에 의한 피난이 가능한 기관
- 환자가 아동 등으로서 자력에 의한 피난은 가능하나 통제가 필요한 기관
- 환자 스스로 소방활동[피난 및 대피활동 등]이 가능한 기관

### 최초 화재 발생시

구 분	최초 화재 발견시 [초기 진화가 가능한 경우]	초기 화재 진화 실패시 [초기 진화가 불가능한 경우]
최초 발견자 [근무자 환자]	<ul style="list-style-type: none"> <li>• 건물내 경보 전파</li> <li>- 옥성, 발신기 등</li> <li>• 최초 소화 활동 실시</li> <li>- 투척용소화기, 수동식소화기 등</li> </ul>	<ul style="list-style-type: none"> <li>• 건물내 경보 전파</li> <li>- 옥성, 발신기 등 자동경보</li> </ul>
환자	<ul style="list-style-type: none"> <li>• 환자중 소화활동이 가능한 인원은 자위소방대 임무 부여 [대피활동 위주 부여]</li> <li>- 해당층 및 해당 호실의 다른 환자의 피난 및 대피활동 지원</li> </ul>	
지휘/ 연락반	<ul style="list-style-type: none"> <li>• 지휘반은 화재 현장 지휘/통제</li> <li>- 소화활동에 우선하여 지휘/통제</li> <li>- 화재의 규모 판단 차후 활동 지휘</li> <li>• 소방기관에 경보전파 [119]</li> <li>• 자위소방대 비상소집 준비</li> </ul>	<ul style="list-style-type: none"> <li>• 관계기관에 경보전파</li> <li>• 자위소방대 비상 소집</li> <li>• 소화/대피/구조활동의 지휘 및 통제</li> <li>• 소방대 도착시 화재상황 등의 보고</li> </ul>
소화/ 진압반	<ul style="list-style-type: none"> <li>• 초기 소화활동 실시</li> <li>- 수동식소화기 등 소화기구</li> <li>- 옥내소화전 사용준비 및 호스 이동</li> </ul>	<ul style="list-style-type: none"> <li>• 옥내소화전 등을 이용한 소화활동</li> <li>• 화재실의 가연물을 제거</li> <li>• 가스누출로 인한 화재시</li> <li>- 밸브 차단 및 용기의 이동 [가능시]</li> <li>- 폭발우려시 소화활동 중단 후 대피</li> </ul>
대피/ 유도반	<ul style="list-style-type: none"> <li>• 화재지점의 환자를 우선적 대피 [화재의 규모와 상관없이 실시]</li> <li>• 화재지점에 환자의 접근 통제</li> <li>• 피난로 확보/출입문 등의 개방</li> </ul>	<ul style="list-style-type: none"> <li>• 환자를 안전구역으로 대피/유도</li> <li>• 비상구의 확보 및 피난기구 설치</li> <li>• 방화문[방화셔터] 등의 확보로 화재 차단 및 피난로의 확보</li> </ul>
구조/ 구급반	<ul style="list-style-type: none"> <li>• 대피/유도반 지원 [구급반]</li> <li>• 소화/진압반 지원 [구조반]</li> </ul>	<ul style="list-style-type: none"> <li>• 대피 및 소화반 지원</li> <li>• 응급환자 구조 및 구급활동 실시</li> <li>- 응급구호소로 환자 이동 응급조치</li> <li>- 환자 분류 [자체치료/후송]</li> </ul>

● 화재의 확산 및 진화

구 분	화재의 확산	화재의 진화
환자	<ul style="list-style-type: none"> <li>환자중 소화활동이 가능한 인원은 자위소방대 임무 부여 [구급활동 위주 부여]</li> <li>- 건물외부의 안전구역에서 구조/구급반의 임무 지원 [건물내 진입은 제한]</li> </ul>	
지휘/연락반	<ul style="list-style-type: none"> <li>소방대장에게 지휘권 이양 [화재 및 피해상황 등의 보고]</li> <li>유관기관과의 협조 및 지휘/보고 체계 및 통신망 유지</li> <li>상황에 따른 각 반의 임무 재부여</li> </ul>	<ul style="list-style-type: none"> <li>상황보고 및 진과 체계의 지속적 확립</li> <li>피해상황 등의 파악</li> <li>소방대장의 지시에 따라 각반의 임무 재부여[환자의 구급활동에 중점]</li> </ul>
소화/진압반	<ul style="list-style-type: none"> <li>소방대장의 지시에 따라 소화활동 지원</li> <li>대피/유도반의 임무 지원[상황 가용시]</li> <li>- 중요 물품의 이송</li> </ul>	<ul style="list-style-type: none"> <li>소방대장의 지시에 따라 소화활동 지원</li> </ul>
대피 유도반	<ul style="list-style-type: none"> <li>소방대장의 지시에 따라 대피활동 지원</li> <li>환자 및 외부인의 화재현장 접근 통제</li> <li>출입구 및 비상구까지의 피난통로 확보</li> <li>피난기구를 이용한 환자의 대피활동</li> </ul>	<ul style="list-style-type: none"> <li>환자 및 외부인의 화재현장 접근 통제</li> </ul>
구조 구급반	<ul style="list-style-type: none"> <li>응급환자 구조 및 구급활동 실시</li> <li>- 환자 분류 [자체치료/후송]</li> <li>- 응급 환자 후송</li> </ul>	<ul style="list-style-type: none"> <li>응급환자 구조 및 구급활동 실시</li> <li>- 환자 분류 [자체치료/후송]</li> <li>- 응급 환자 후송</li> </ul>

● 야간화재 및 소규모 대상물

구 분	최초 화재 발견시	자위소방대 소집 및 소방대 도착시까지
최초 발견자	<ul style="list-style-type: none"> <li>건물내 경보 전파</li> <li>- 옥성, 발신기 등</li> <li>초기 소화 활동 실시</li> <li>- 투척용소화기, 수동식소화기 등</li> </ul>	<ul style="list-style-type: none"> <li>자위소방대 편성표상의 해당 임무 수행</li> </ul>
연락반/대피 유도반	<ul style="list-style-type: none"> <li>소방기관에 경보전파 [119]</li> <li>자위소방대 비상소집</li> <li>화재지점의 인원을 우선하여 대피</li> </ul>	<ul style="list-style-type: none"> <li>환자를 안전구역으로 대피/유도</li> <li>방화문[방화셔터] 등의 확보로 화세 차단 및 피난로의 확보</li> </ul>
소화반	<ul style="list-style-type: none"> <li>최초 소화 활동 실시</li> <li>- 투척용소화기, 수동식소화기 등</li> </ul>	<ul style="list-style-type: none"> <li>옥내소화전 등을 이용한 소화 활동 지속 실시</li> </ul>
비 고	※ 자위소방대 소집 완료시 주간 임무에 따른 각 반의 임무를 수행한다.	

● 의료기관 대응절차

구분		행 동 절 차
최초 화재 발견	경보 전파	<ul style="list-style-type: none"> <li>• 환자                             <ul style="list-style-type: none"> <li>- 옥성에 의한 근무자에게 전달 (환자의 특성 고려 의료기관별 경보체계 강구)</li> </ul> </li> <li>• 근무자                             <ul style="list-style-type: none"> <li>- 경보설비를 작동하여 건물내 경보 전파</li> <li>- 자위소방대 비상소집 및 유관기관에 화재 상황 통보로 협조 요청</li> </ul> </li> </ul> ※ 자동경보설비의 확충에 중점을 두고 안전대책 강구
	초기 소화	<ul style="list-style-type: none"> <li>• 근무자 : 투척용/수동식소화기, 소화설비 등</li> </ul>
	대피 활동	<ul style="list-style-type: none"> <li>• 화재실의 환자를 우선하여 안전구역으로 대피 활동 유도</li> <li>• 경보벨 등의 소리에 놀라지 않도록 환자의 안정</li> <li>• 환자중 장애 등의 거동이 제한되는 경우 활용가능한 피난기구 및 시설 이용                             <ul style="list-style-type: none"> <li>- 구조대, 무동력승강기, 경사로(휠체어), 기관에 따라 미끄럼대와 보조매트 활용</li> </ul> </li> <li>• 창살 등이 설치된 경우 피난로의 다양한 확보로 신속한 대피 방법 사전 강구</li> </ul>
화재 대응	지휘/ 연락반	<ul style="list-style-type: none"> <li>• 화재 현장 확인 후 자위소방대 임무 지시/통제</li> <li>• 소방대 도착시 현재까지 상황 전달 및 소방대장에게 지휘권 이양</li> </ul>
	소화반	<ul style="list-style-type: none"> <li>• 소화/진압활동 실시(옥내소화전, 자동소화설비, 소화수 등)</li> <li>• 가연물의 제거 및 화재 확산 방지 활동(방화문, 방화셔터 등)</li> </ul>
	대피반	<ul style="list-style-type: none"> <li>• 환자를 보조하여 대피 활동 실시</li> <li>• 활용 가능한 피난기구 및 시설                             <ul style="list-style-type: none"> <li>- 구조대, 무동력승강기, 경사로(휠체어)</li> <li>- 기관에 따라 미끄럼대와 보조매트 활용</li> </ul> </li> <li>• 피난기구(구조대, 무동력승강기 등) 설치 후 환자 피난 유도</li> <li>• 피난통로 및 비상구 등의 출입로 확보 후 환자의 대피 유도</li> <li>• 피난기구의 설치 및 운용은 기관의 특성에 맞도록 활용 가능한 피난기구를 설치 후 운용</li> </ul> ※ 안전구역으로 대피 후에도 환자의 무단 이동 등의 안전통제 실시
	구조반	<ul style="list-style-type: none"> <li>• 환자 대피 완료시까지 구조반의 인원은 최소로 운용하고 환자의 대피활동 지원</li> <li>• 구조/구급장비 준비 및 구호조치 장소 확보</li> <li>• 응급환자 구호조치 및 환자분류, 의료기관 도착시 지원 활동</li> </ul>
비 고	<ol style="list-style-type: none"> <li>1. 세부내용은 화재 대응절차의 참조 및 기관별 특성에 맞도록 추가하여 활용한다.</li> <li>2. 소방대 도착시 자위소방대의 임무는 소방대장의 지휘/통제를 받는다.</li> <li>3. 환자의 대피활동에 중점을 두고 자위소방대 및 임무를 편성한다.</li> </ol>	

## 화재시 경보발령 방법

### ☞ 화재시 경보발령 및 신고 절차

- 자동경보설비에 의한 방법
  - (1) 자동경보설비 등의 의한 건축물내 자동 경보 발령(비상벨, 방송 등)
  - (2) 자동화재속보설비에 의한 소방관서에 자동으로 화재 경보 발령
  - (3) 경보발령시 육성(불이야)을 병행하여 신속한 경보를 유도
  - (4) 육성과 동시에 비상벨을 눌러 자동으로 경보를 발령
- 전화(휴대전화) 등에 의한 소방서에 화재 신고 방법
  - (1) 침착하게 전화기를 들고 119 버튼을 누른다.
  - (2) 화재발생장소, 화재의 종류, 상황 등을 침착하게 설명한다.
- 소방대가 현장에 도착시 현재까지의 상황에 대하여 정보를 제공

## 화재시 초기 소화 방법

### ☞ 화재시 초기 소화활동 사항

- 투척용소화기 및 수동식 소화기에 의한 진화활동 실시
- 옥내소화전 및 스프링클러 설비를 작동하여 소화활동 실시  
(모든 근무자가 사용이 가능토록 교육훈련시 연습토록 한다.)
- 기타 소화활동 방법
  - (1) 적응성(B급) 있는 소화기, 마른모래, 젖은 옷가지나 이불 등에 물을 충분히 적셔 화점에 덮는다.(질식에 의한 화재진화)
  - (2) 유류화재시 유류면에 물을 방수하면 화재가 확대될 우려가 있으므로 주의한다.



## 화재시 대피 절차

### ☞ 화재시 대피 절차

- 대피 전 화재 확대의 방지 : 분전반내 전원을 차단, 가스밸브의 밸브 차단
- 출입문 및 비상구를 확인하여 대피활동 전개
  - (1) 자위소방대 임무에 따라 대피활동 전개
  - (2) 피난유도반은 출입구 및 비상구에 인원이 밀집되지 않도록 상황 확인 후 피난 유도
  - (3) 피난유도반은 출입문 및 비상구의 개방여부 확인
  - (4) 피난층으로 이동이 불가능한 경우에는 비상구 및 옥상으로 피난
  - (5) 화재시 엘리베이터는 연기로 인한 질식의 우려가 있으므로 탑승 금지
  - (6) 문의 손잡이는 손등을 대어보거나, 손잡이를 만져 뜨겁지 않으면 문을 열고 피난구로 향한다. (손잡이가 뜨거울 경우 다른 피난로를 찾아 이동한다.)
  - (7) 밖으로 나온 경우에는 절대로 건물안으로 들어가지 않는다.
  - (8) 다른 출구가 없어 피난이 불가능한 경우에는 연기의 침투 및 화염으로부터 멀리 떨어져서 방화구획된 안전한 장소에서 구조대원을 기다린다.
- 연기 충만시 행동 방법
  - (1) 복도에 연기로 인한 이동이 제한되는 경우 자세를 낮추고, 젖은 수건 등을 이용하여 코와 입을 가리고 이동한다.
  - (2) 문틈으로 연기가 새어 들어오는 경우 젖은 옷가지 등을 이용하여 문틈을 막는다.
  - (3) 피난이 불가능하고 연기로 인한 산소 부족시 젖은 수건 등으로 입과 코를 가리고 최대한 자세를 낮추어 구조대원을 기다린다.

### ☞ 폭발사고 발생시 대피 절차

- 건물안에서는 2차 폭발에 대비하여 신속히 밖으로 대피한다.
- 폭발사고시에는 멀리 떨어진 장소, 차폐벽(벽 등 폭발장소로부터 몸을 보호할 수 있는 장소)이 있는 안전한 장소로 대피한다.
- 가능한 경우 가스밸브 등을 잠귀 폭발을 방지한다.
- 소방대장의 지시에 따르고, 건물내 진입을 금지한다.

## 중앙사고수습본부 구성·운영(대형 화재시)

### ● 구성 및 운영

- 보건의료정책실장을 대책본부장으로 하고, 총괄대책반, 비상진료대책반, 대외협력반, 장례지원반 등으로 구성·운영

### ● 역할

- 총괄대책반 : 화재 등 재난 상황 총괄대책방안 시달 등
- 비상진료대책반 : 희생자 진료대책, 이송, 유가족 치료 등
- 대외협력반 : 유관기관 및 대외 협력을 위한 제반 활동 등
- 장례지원반 : 사망자 장례 지원, 유가족 지원 등

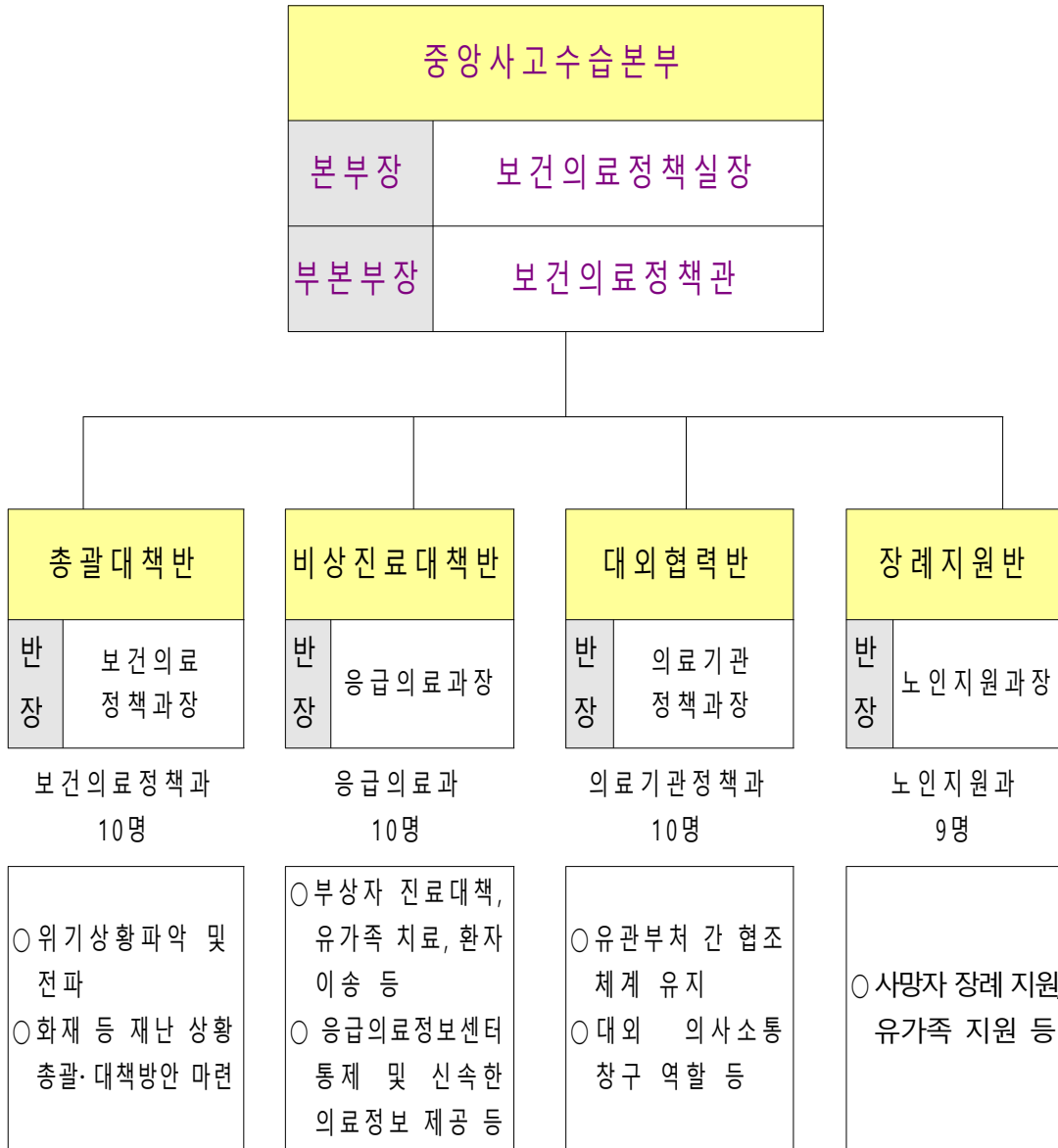
### ● 위기경보 전파·발령

- 위기상황별 수준에 따라 관심, 주의, 경계, 심각단계 발령
- 각 위기단계별 유관기관 임무 수행 공문 발송

### ● 재난상황 종합보고

- 보고시기 : 대책본부 구성 시부터 사고수습 종료 시까지
- 협조기관 : 소방방재청, 시도(시군구) 등 관계기관과 매일 상황보고 협조요청 및 상시연락체계 유지

## 중앙사고수습본부 조직도



\* 상황에 따라 조직도 편성은 중앙사고수습본부장이 조정할 수 있음

## 주요 화재 예방 수칙

### ⋮ 전기화재

- 정기적인 검사를 통한 전기화재 예방
  - 퓨즈나 과전류차단기, 전선 등은 정격용량의 제품을 사용
  - 용량에 적합한 규격전선의 사용 및 노후된 배선은 교체
  - 천정속 및 전산기기의 청소 등을 통해 먼지나 가루 제거
  - 문어발식 콘센트의 사용 금지
  - 각종 전기기기는 사용 후 플러그 제거
  - 분전함 등 전기기관 부근에는 위험물, 기타 가연물의 방치 금지
  - 전열기 등의 자동온도조절장치 작동여부 등을 수시로 점검
  - 전기장판 등 불필요한 전열기기의 사용하지 않기
  - 젖은 손으로 전기 취급 금지
- 이상징후 발생시 안전점검 및 정비 후 사용

### ⋮ 가스화재

- 가스시설 사용시 장시간 자리 이탈 금지
- 가스사용전 가스누설 여부를 냄새로 확인하고 환기를 시킨 후 사용
- 가스사용후(외출시) 중간 또는 안전밸브 폐쇄
- 가스시설 주위의 위험성 및 가연성물질 방치 금지
- 호스와 밸브 등은 비눗물 등을 이용하여 누설여부를 정기적으로 점검
- 장시간 사용하지 않는 경우 중간밸브와 메인밸브를 잠근다.
- 휴대용부탄가스, 헤어스프레이 등 폭발성 용기는 반드시 구멍을 뚫어 버린다.
- 가스 점화시 불이 붙었는지 반드시 확인

### ⋮ 유류 및 기타화재

- 화공약품 및 유류 사용장소에는 적응성 있는 소화기 비치
- 유류 사용기기 주변에 가연물의 적재 금지
- 흡연장소의 별도 지정 및 소화기 등 화재 안전대책 강구
- 용접 등 실내 작업을 지양하고 불가피한 경우 안전대책 수립 후 감독자 입회하에 실시
- 유류 사용기기별로 책임자를 지정하여 사용 및 관리
- 과열이 되기 쉬운 가전제품, 보일러 등은 무리해서 사용하지 말고, 항상 사용 전 안전 점검후에 사용